



SATTRACKER DİJİTAL UYDU BULUCU

İÇİNDEKİLER:

1.. GENEL TANITIM

2.. TUŞ TAKIMI VE ÖZELLİKLERİ

3.. _____

4.. GENEL KULLANIM

5.. MANUAL UYDU BULMA

6.. UYDU BULMA

7..PAKET KONTROL

8.. SPEKTRUM

9.. AYARLAR

10.. ŞARJ

11.. TEKNİK ÖZELLİKLER

12..PC BAĞLANTISI VE YAZILIMI

A..PC PROGRAMININ YÜKLENMESİ

B.. USB DRİVER YÜKLEME

C.. SATTRACKER PC YAZILIMININ KULLANIMI



1.. GENEL TANITIM

Sattracker uydu bulucu Türkiye şartlarına uygun olarak hazırlanmış profesyonel yapıya sahip bir uydu bulucudur.

Sattracker ile manual ve otomatik olarak uydu arama yapabilir ve çanak anteni en hassas ve en hızlı bir şekilde ayarlayabilirsiniz.

Sattracker tasarlanırken kullanıcının tüm ihtiyaçları göz önünde tutulmuş uzun ömürlü batarya ve hızlı şarj sistemi entegre edilmiştir. tek şarjda yaklaşık 15-20 çanak anten ayarlamak mümkün dür. Bunun da yetmediği durumlar düşünülerek hızlı şarj sistemi ile en fazla 2 saatte tam doldurma yapacak şekilde tasarlanmıştır.

Sattracker bazı uyarı sistemleri ile donatılmıştır. Pil durumunu ekrandaki pil durum çubuğundan görebilirsiniz. eğer pil kullanılmayacak şekilde azaldıysa ekrana **< Pil zayıf >** yazısı çıkar ve sesli uyarı duyulur. Bu durumda cihazı şarja takıp pil dolana kadar şarjda tutmalısınız.

Sattracker ölçüm menülerinde en fazla 5 dakika kalır.5 dakika sonra otomatik olarak ana menüye döner. bu sayede pil tasarrufu sağlar.

ölçüm anında eğer Lnb veya kabloda kısa devre ya da sorun varsa ekranda **<Kısa devre>** yazısı görünür ve cihaz kendini korumaya alır. Bu sayede cihazınızın arızalanması önlenmiş olur.



1. TUŞ TAKIMI VE ÖZELLİKLERİ



SatTracker tuş takımı kolay kullanımlı ve anlaşılabilir şekilde dizayn edilmiştir. Alttaki 4 adet tuş çift fonksiyonludur.

1- POWER BUTONU : Cihazı açıp kapatmaya yarar. (önemli !! cihaz sadece kapalı konumda iken şarj olur. Cihaz açıkken şarj adaptörü bağlı olsa dahi şarj olmayacaktır)

2- YUKARI OK BUTONU : Menü geçişleri ve manual aramada iken transponder geçişlerini sağlar.

3- OK/MENU BUTONU : Onay ve seçim tuşudur.

4- AŞAĞI OK BUTONU : Menü geçişleri ve manual aramadayken transponder geçişlerini sağlar.

5- SAT/F1 BUTONU : Herhangi bir arama veya spektrum menüsündeyken uydu değiştirmekte kullanılır.

6- TP/F2 BUTONU : Herhangi bir arama veya spektrum menüsündeyken transponder değiştirmekte kullanılır. Paket kontrol menüsünde ise sinyal ve seviyeleri bar olarak görmek için kullanılır.

7- DISEC/F3 BUTONU : Herhangi bir arama veya spektrum menüsündeyken DiseqC değiştirmekte kullanılır.(DiseqC A-B-C-D-Kapalı)

8- LNB/F4 BUTONU : Herhangi bir arama veya spektrum menüsündeyken Lnb tipini değiştirmekte kullanılır.(Üniversal Lnb-Mdu-Mdu2- C bant ve kullanıcı)

9- LNB IN : Lnb girişi.

10- 12V : Şarj girişi.

11- CHARGE : Şarj durumunu gösteren ikaz Ledi (Sadece şarj ederken yanar)

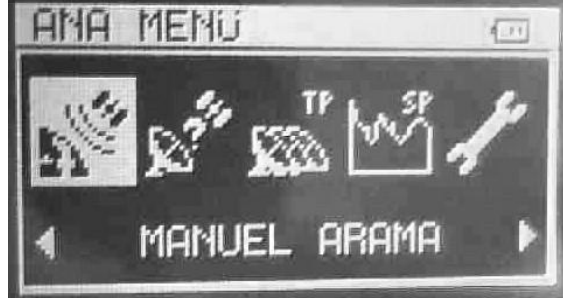


3.. MENÜLER

Sattracker cihazının menüleri oldukça kolay ve kullanışlıdır. **Yukarı-Aşağı** ve **Ok/Menü** tuşlarını kullanarak menüler arasında gezinti yapılır. Cihazda 5 adet menü vardır.

1- MANUAL ARAMA : Bu menüde arama yapılacak uydu ve transponder seçilerek arama yapılır. Manual arama menüsüne giriş için **Ok/Menü** onay tuşu kullanılır. Menüye girdikten sonra en üstte uydu adı görünür. Ekranda transponder adını ve frekansı görünür. Transponder değiştirmek için **Yukarı** veya **Aşağı** ok tuşunu kullanabileceğiniz gibi Tp butonu ile değişim de yapabilirsiniz. **Sat/F1** butonu ile uydu değiştirebilir, **Diseq/F3** butonu ile DiseqC ayarını yapabilir veya **Lnb/F4** tuşu ile Lnb tipini değiştirebilirsiniz.

Bu menüden **Ok/Menü** tuşu ile çıkarılır.



2- UYDU BULMA : Bu menüde cihaz otomatik uydu bulma konumundadır. Menüye giriş için **Ok/Menü** butonuna basılır. Çanak anteninizi çevirdiğinizde hangi uyduyu görürse cihazınızın ekranında o uydunun adı görünür. Kaba ayar yapmak için ideal bir menüdür.

Sat/F1 butonu ile uydu değiştirebilir, **Diseq/F3** butonu ile DiseqC ayarını yapabilir veya **Lnb/F4** tuşu ile Lnb tipini değiştirebilirsiniz.

Bu menüden **Ok/Menü** tuşu ile çıkarılır.



3- PAKET KONTROL : Bu menüde ayarlanılan uydunun tüm frekansların kalite değerleri % olarak ekranda görünür. İlk olarak 5 transponder görüntülenir. **Yukarı ok** tuşu ile ikinci 5 Transponder bakılabilir. (cihaz hafızasında her uydu için 10 transponder bulunmaktadır.)

eğer % olarak değilde sinyal ve kaliteyi bar olarak görmek istenirse **Tp/F2** tuşuna basılır.

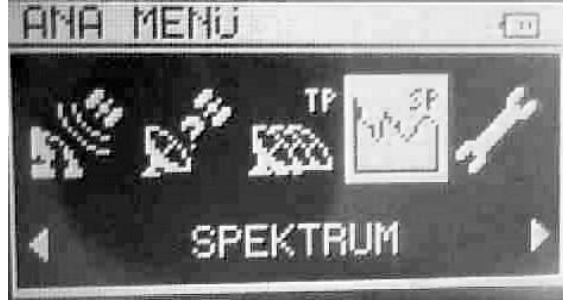
Bu menüden **Ok/Menü** tuşu ile çıkarılır.





4 – SPEKTRUM : Bu menüde uydudaki tüm transponder lar grafik olarak görünür .**TP/F2** tuşu ile 22khz açılıp kapatılabilir, **Diseq/F3** tuşu ile DiseqC seçimi yapılabilir, **Lnb** tuşu ile de 13/18 (V-H) seçimi yapılabilir.

Sat/F1 tuşuna basıldığında uydu adı ve sinyal kalite oranı görüntülenir.
Bu menüden **Ok/Menü** tuşu ile çıkılır.

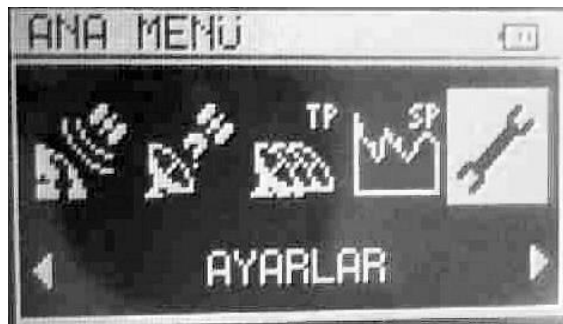


5- AYARLAR : Bu menüye giriş için **Ok/Menü** butonuna basılır. 4 adet ayar alt menüsü vardır.

DİL SEÇİMİ
ANTEN SEÇİMİ
SES AÇ/KAPA
KONTRAST AYARI

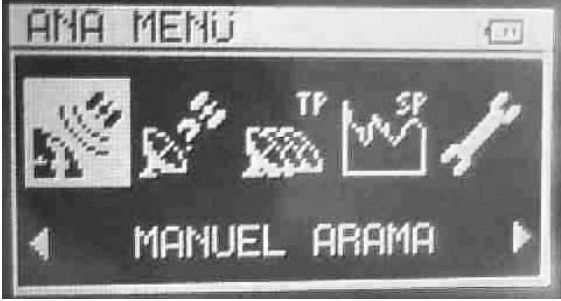
Yukarı ve **Aşağı** ok butonu ile değiştirilmek istenen alt menüye gelinir ve **Ok/Menü** tuşu ile istenile ayar seçilir.

Bu menüden **Ok/Menü** tuşu ile çıkılır.



4.. GENEL KULLANIM

Sattracker ile çanak anten ayarlamak çok kolaydır. Basit bir ayarlama şeklinden bahsedelim. Öncelikle çanak anteni ayarlayacağınız uyduya uygun bir yönde kurunuz. Uygun Lnb'yi antene bağlayınız ve Lnb kablosunu Sattracker cihazınızın İN yazan konektörüne F-Konektör ile bağlayınız. Sattracker cihazınızı On-Off anahtarına basarak açınız. Ana menüden Manuel Aramaya Ok/Menü tuşuna basarak giriniz. Bu menüde Sat/F1 tuşu ile bulmak istediğiniz uyduyu seçiniz.



Daha sonra Lnb/F4 Tuşu ile Lnb Tipiniz seçiniz. (Cihaz standart olarak Üniversal Lnb de açılır. Sadece farklı bir Lnb türü kullanacağımızda bu menüye ihtiyaç duyarsınız.)Eğer sistemde DiseqC takılı ise **Diseq/F3** butonu ile DiseqC portunu ayarlayınız.



Uyduyu seçtik,Lnb tipini ayarladık, DiseqC ayarını yaptık ve sıra transponder seçiminde...



Yukarı/Aşağı Ok Ya da **Tp/F1** tuşu ile bir transponder seçiniz.

Şimdi sıra çanak ayarına geldi. Çanağı sağa-sola-yukarı ve aşağı çevirerek **S** ve **Q** çubuklarının en yüksek olduğu seviyeye getirin. Sinyal ve seviye yükseldikçe cihazın sesi aralıkları da artarak size sesli bildirimde bulunacaktır. Sinyal ve Seviyeyi en yüksek şekilde ayarladığınızda Ekranın Sol alt tarafında **S:-40.8dBm 97%** ve **Q:-01.23dBm 84%** Yazan yerdeki değerler bizim için önemlidir. **Q:-01.23dBm 84%** yazan kısımda **dBm Sıfıra** ne kadar yakın olursa ayarınız o kadar iyi olmuş demektir. Bu hususlara dikkat ederek uydudaki en az ilk dört transponder'i kontrol ederek ayar işlemine devam ediniz. Bu işlemleri bitirdikten sonra çanak ayarınız bitmiş demektir.



5.. MANUAL UYDU BULMA

Bu kısım 4: GENEL KULLANIM kısmında anlatılmıştır.

6.. UYDU BULMA

Sattracker dijital uydu bulucunun otomatik uydu bulma fonksiyonu vardır. Bu özellik sayesinde amatör kullanıcıların dahi zorlanmadan anten ayarı yapması sağlanmıştır.

Ana menüden **Uydu Bulma** menüsüne girilir. Lnb bağlantısı Sattracker cihazına yapılarak çanak anten sağa sola yukarı ve aşağı yavaş yavaş çevrilir. Herhangi bir uydudan sinyal alındığı takdirde ekranda bulunan uydunun adı ve sinyal-kalite seviyeleri görüntülenir. Aynı şekilde Sinyal ve kalite seviyesine bağlı olarak cihazın hoparlöründen ses gelir. Yüksek kalitedeki bu sinyal sesi sayesinde cihazın ekranına dahi bakmadan sesin şiddetine göre ayar yapılabilir. Sinyalin düşük olduğu yerlerde ses ortalama saniyede bir gelirken sinyal yükseldikçe sesin aralığı düşer ve BİP sesleri sık sık gelir.



Bu menüden **Ok/Menü** tuşu ile çıkılır.

7..

Sattracker Dijital Uydu Bulucu ile Multiswitch (santral) kurmak çok kolay..

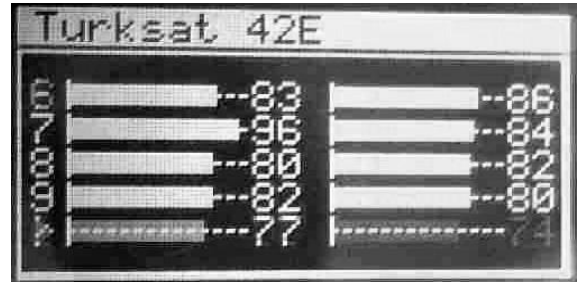
Santral kurarken alt bant , üst bant , 22kHz alt bant ve 22kHz üst bant yayınların hepsini kontrol etmek gerekir. Genelde uydu bulucularda bu bantları kontrol etmek için menülerde gezmek ve ayrı ayrı bakmak gerekir.

Sattracker Dijital Uydu Bulucu cihazında bu soruna çözüm getirilmiştir. **Paket Kontrol** menüsünde aynı anda 5 transponder in sinyal ve kalite bilgileri ekranda görünmektedir.



Paket Kontrol menüsüne girildiğinde ilk olarak ekrana hafızadaki 5 transponder bilgisi çıkar.

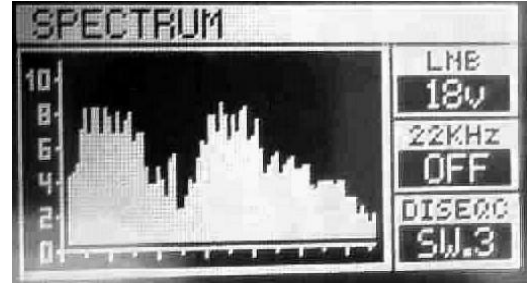
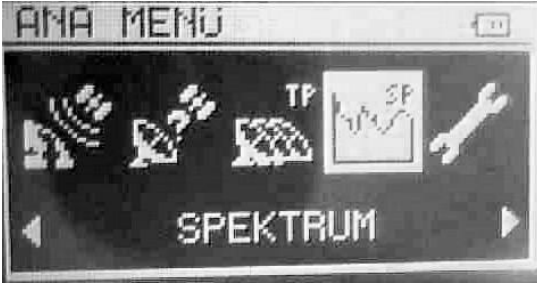
Diğer 5 taneyi görmek için **Yukarı** OK tuşuna basmak gerekir. Transponder bilgilerini % olarak değilde **BAR** olarak görmek istenirse bu ekrandayken **T/F2** tuşuna basmak yeterlidir. İkinci 5 transponder'i görmek için yine **Yukarı** Ok tuşuna basmak gereklidir.



Bu menüden **Ok/Menü** tuşu ile çıkılır.

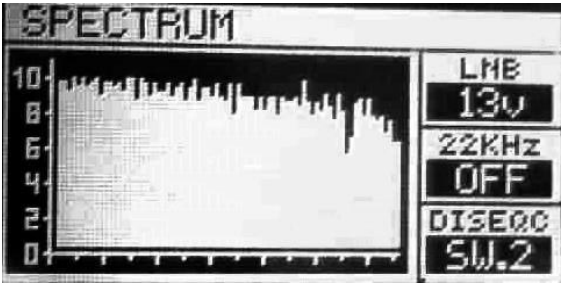
8.. _____

Sattracker Dijital Uydu Bulucu cihazının **Spektrum** analiz özelliği vardır. Herhangi bir uydunun trafiğini grafik olarak bu menüde gözlemleyebilir ve uydu yoğunluğu hakkında fikir sahibi olabilirsiniz. İlk uydu bulucu cihazlarda sadece spektrum özelliği vardı. Çünkü bundan 7-8 yıl önceye kadar tüm yayınlar analog yayındı. Spektrum menüsünde de sinyaller dijital olarak değil de analog olarak görünür. Bu menüde gördüğünüz analog sinyallerin hangi uyduya ait olduğunu görmek için **Sat/F1** tuşuna basmak yeterlidir. **Sat/F1** tuşuna basıldığında ekranda uydu adı, Sinyal ve kalite oranı ve ber değerleri görünecektir.



Sol menüde de görülen LNB , 22KHz ve DiseqC değerlerini değiştirmek için fonksiyon tuşları kullanılır. **Tp/F2** tuşu ile 22khz açılıp kapatılır. **Diseq/F3** tuşu ile DiseqC seçimi yapılır. **Lnb** tuşu ile 13/18 (V-H) seçimi yapılabilir.

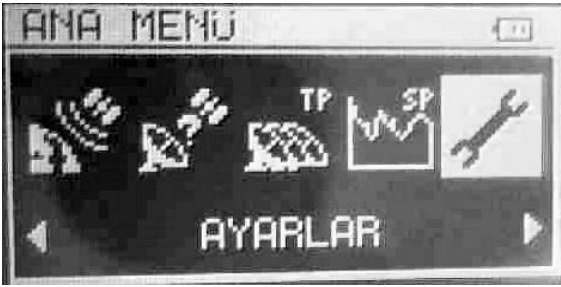
Sat/F1 tuşuna basıldığında uydu adı ve sinyal kalite oranı görüntülenir.



Bu menüden **Ok/Menü** tuşu ile çıkılır.

9. _____

Bu menüde Cihazınızın Dil seçimi, Ses açıp kapatma , Çanak anten çapı ve Kontrast ayarlarını istediğiniz şekilde düzenleyebilirsiniz.



Yukarı ve **Aşağı** ok butonu ile değiştirilmek istenen alt menüye gelinir ve **Ok/Menü** tuşu ile istenile ayar seçilir.

1- Lisan : Bu kısımda İngilizce Ya da Türkçe dil seçeneğini kullanabilirsiniz.

2- Anten : 45 cm, 60 cm, 90 cm, 120 cm, 150 cm ve 200 cm çanak anten çapları mevcuttur. Kaç cm çapında anten kurulumu yapacaksanız ona göre seçim yapmanız tavsiye edilir. Örneğin 90 cm çanak kuracaksınız ama menüden 45 cm seçtiniz. Bu durumda uydu bulma ve spektrum menülerinde Sinyal ve Kalite oranlarınız normalden daha yüksek görünecektir. Yine 90 cm çanak kurarken 200 cm seçeneğini seçtiyseniz bu sefer tam tersine uydu bulma ve spektrum menülerinde Sinyal ve Kalite oranlarınız normalin çok altında görünecektir. Çok uzun mesafe kablo kullanılan yerlerde istenilen sinyal ve kaliteyi göremiyor ve yara yapamıyorsanız bu menüden çanak çapını değiştirerek deneme yapabilirsiniz.

3- Ses : Cihazınız uydu ararken sinyal ve kalite oranına göre değişik sesler çıkarmaktadır. Bu kurulumcu için büyük rahatlıktır. Bu menüden Sesi açıp kapatabilirsiniz. Ses'i kapadığınız takdirde ikaz sesleri hariç tüm menülerdeki sesler kapanacaktır.

4- Kontrast : Cihazda 128X64 Işıklı Lcd Gösterge kullanılmıştır. Kontrast ayarını gözünüzün rahat edeceği şekilde ayarlayabilirsiniz.

Bu menüden **Ok/Menü** tuşu ile çıkarılır.



10.. ŞARJ

Cihazımızın aküsü bittiğinde yanında verilen 12V 1.3A lik Şarj aleti ile Ya da bu değerlerde başka bir adaptör ile şarj ederek bataryayı doldurabilirsiniz. Cihazın şarj devresi içinde olduğundan standart bir güç kaynağı (12V 1.3A lik) ile rahatlıkla şarj işlemini yapabilirsiniz. Şarj süresi ortalama 2 saattir.

Cihaz ilk şarja takıldığında ön paneldeki Şarj ışığı kırmızı yanar. Batarya dolmaya başladıkça ışık sarı ve en sonunda yeşil renge dönüşür. Ön paneldeki ışık kırmızı ise batarya boş , Sarı turuncu renklerinde ise Batarya yarı dolu Yeşil ya da yeşile yakın ise tam dolu demektir.

Bataryanın tam randımanında çalışabilmesi için en az 2-3 defa tam doldurma ve tam boşaltma işleminin gerçekleşmesi gerekmektedir. Akünün içindeki kimyasalın tam reaksiyona girip maximum performans vermesi için bu gereklidir. Bu yüzden cihazı ilk satın aldığımızda en az 12 saat şarjda tutmalısınız.

Cihazın ana menüsündeki pil göstergesi sayesinde Batarya durumunu görebilirsiniz. Eğer Batarya kullanılmayacak seviyeye gelmişse cihazın ekranında <PİL ZAYIF> mesajını görür ve uyarı sesini alırsınız. Bu durumda cihazı şarja takmalısınız.



Şarj girişi 12V yazan kısımdır.



11.. TEKNİK ÖZELLİKLER

Batarya	12V 1.3A Kuru tip akü
Desteklenen LNB'ler	Üniversal , Mdu , Mdu2, C Band ve kullanıcı tanımlı 1 adet Lnb
LNB Sinyal Seviyesi	-65dBm / -25dBm
LNB Giriş Soketi	F Dişi Tip
LNB Besleme	13/18V, Max 600mA
Üst Bant Seçici	0/22KHz 1Vpp modülasyon
Kısa devre koruma	VAR
LNB Giriş Empedansı	75Ohm
Sembol Rate	2000 – 45000 Ksembol/Saniye
Frekans Aralığı	950-2150 MHz
Polarizasyon Seçimi	13/18 V (LNB, DiseqC Switch)
DiseqC (Multiswitch) desteği	VAR
Band Seçimi	0/22KHz (LNB, DiseqC Switch)
Uydu Hafızası	16 Adet uydu
Uydu Başına TP Sayısı	10 Adet Transponder (Toplam 160 Transponder)
Anten Çapı Seçme	VAR (45cm,60cm,90cm,120cm,150cm ve 200cm)
Pc Bağlantısı	Usb 1.1 ve Usb 2.0
Lisan Seçimi	2 adet (Türkçe ve İngilizce)
Şarj Adaptörü	DC 12v 1.3 A



PC BAĞLANTISI VE YAZILIMI

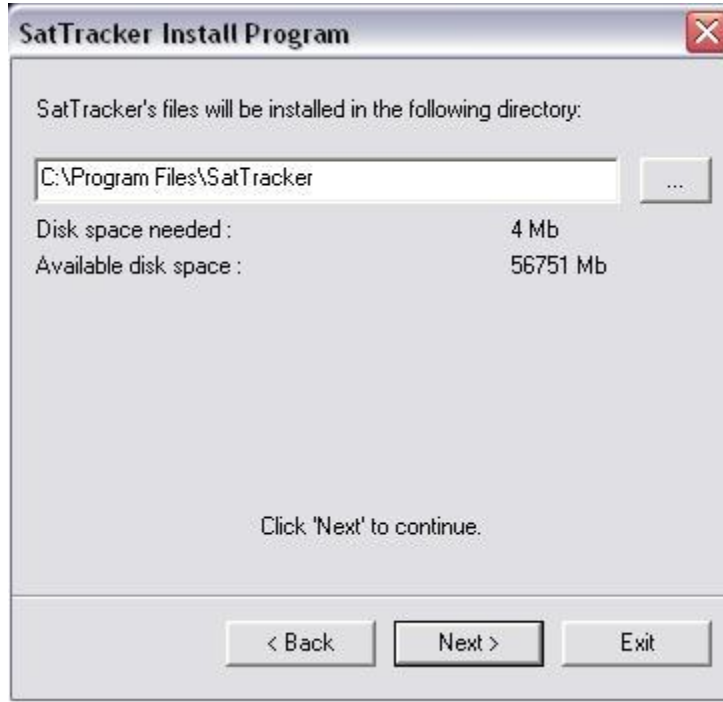
SatTracker Dijital Uydu Bulucu cihazının içinde yüklü olan Uydu ve Transponder listesini bilgisayar yardımı ile güncellenebilir. Lnb menüsüne yeni tip Lnb değerleri girilerek yeni çıkan bir Lnb'yi cihazınıza tanımlayabilirsiniz. Bunun için USB bağlantısı olan bir Pc ve SatTracker Pc loader yazılımı yeterlidir. İlk olarak SatTracker Pc yazılımını bilgisayarınıza yüklemeniz gereklidir. Sonra ise cihazın Usb sürücülerini bilgisayara yüklemek gereklidir.

A- PC PROGRAMININ YÜKLENMESİ :

SatTracker Program Cd'sini bilgisayarınıza takın. SatTracker.exe programına çift tıklayıp yükleme işlemini başlatın.



“ Next “ Butonuna tıklayarak devam edin.



“ **Next** “ Butonuna tıklayarak devam edin.



“ **Start** “ Butonuna tıklayarak devam edin.



“ **Evet** “ Butonuna tıklayarak devam edin.



“ **Next** “ Butonuna tıklayarak devam edin.



“ **Exit** “ Butonuna tıklayarak yükleme işlemini bitirin.

Artık SatTracker Pc yazılımı bilgisayarınıza yüklenmiştir. Masaüstünde SatTracker Simgesini göreceksiniz.

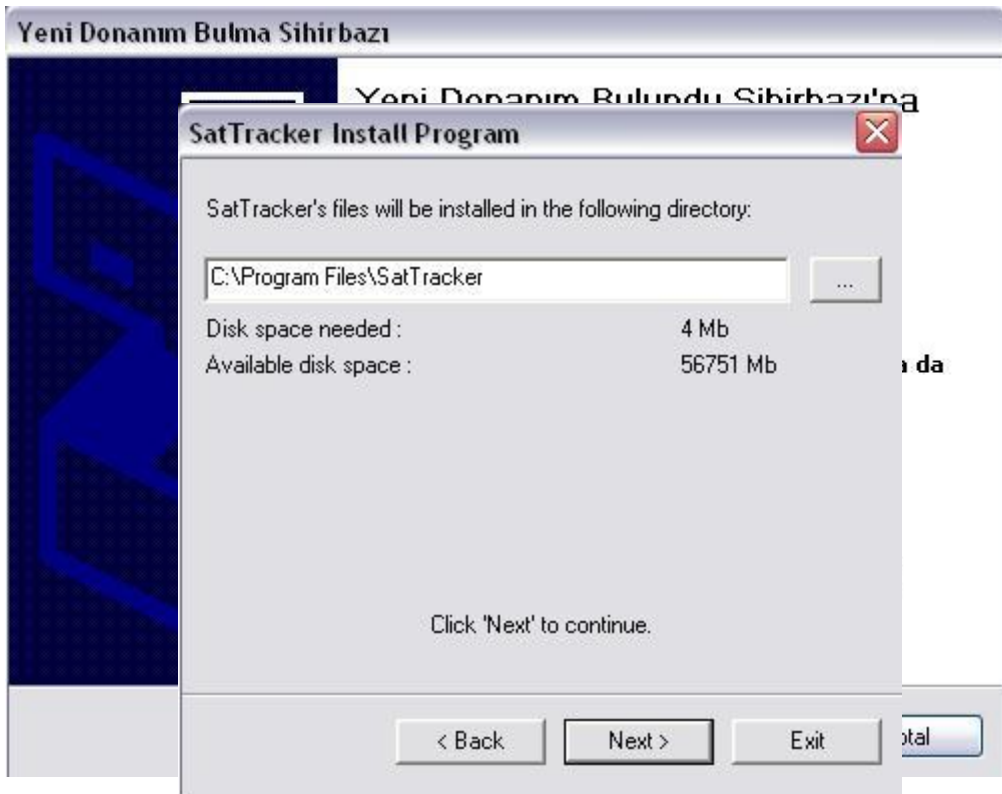


Bu ikona çift tıklayıp programı çalıştırabilirsiniz. (Programın çalışabilmesi için Usb Sürücüsü bilgisayarınızda yüklü olması gereklidir.)



B- USB DRİVER YÜKLEME :

Sattracker Dijital Uydu Bulucu cihazını açınız. Cihaz ana menüde olmalı. Usb kablosunu cihaza ve bilgisayara takınız.. Bağlantı sağlandığında aşağıdaki ekranı göreceksiniz.



“ **Listeden ya da belirli bir konumdan yükle** “ seçeneğini işaretleyip ileri butonuna basınız.



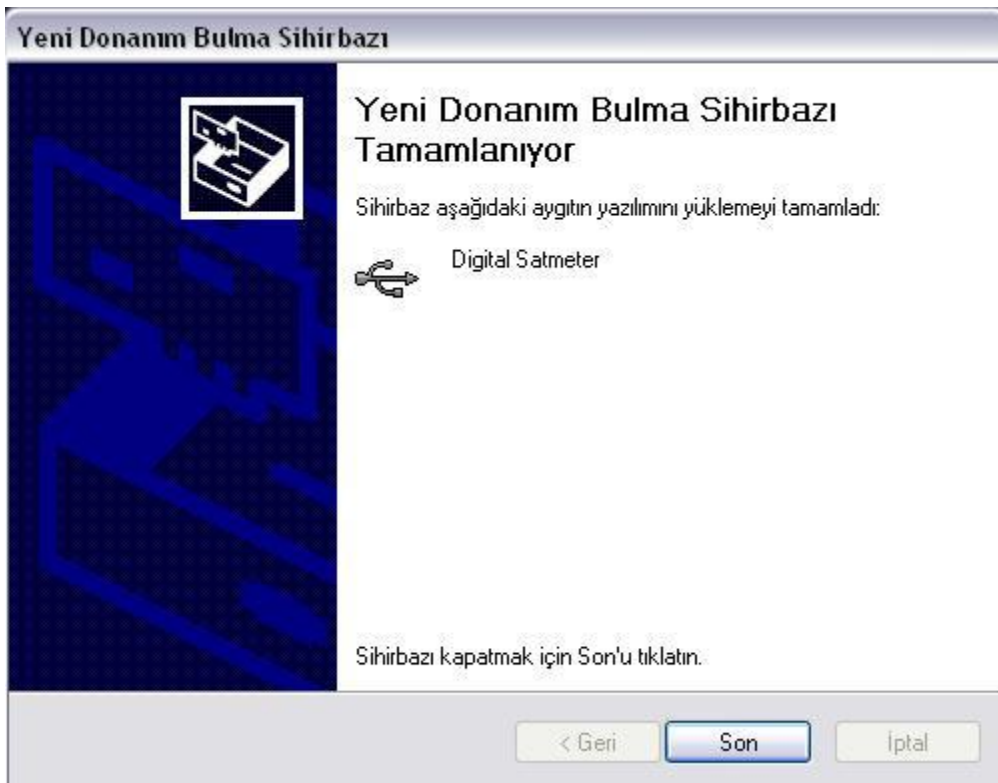
“ **Bu konumda en iyi sürücüyü ara** “ seçeneğini işaretleyip “ **Gözet** “ Butonuna tıklayın ve **C:/Program Files/Satracker** klasörünü işaretleyip “ **Tamam** “ Botununa tıklayın. Sonra “ **İleri** “ Butonuna basınız. Aşağıdaki ekran gelecektir.



“ **Devam et** “ Butonuna tıklayıp sürücünün yüklenmesini bekleyin.



Sürücü yüklenicek ve aşağıdaki ekran karşınıza gelecektir.

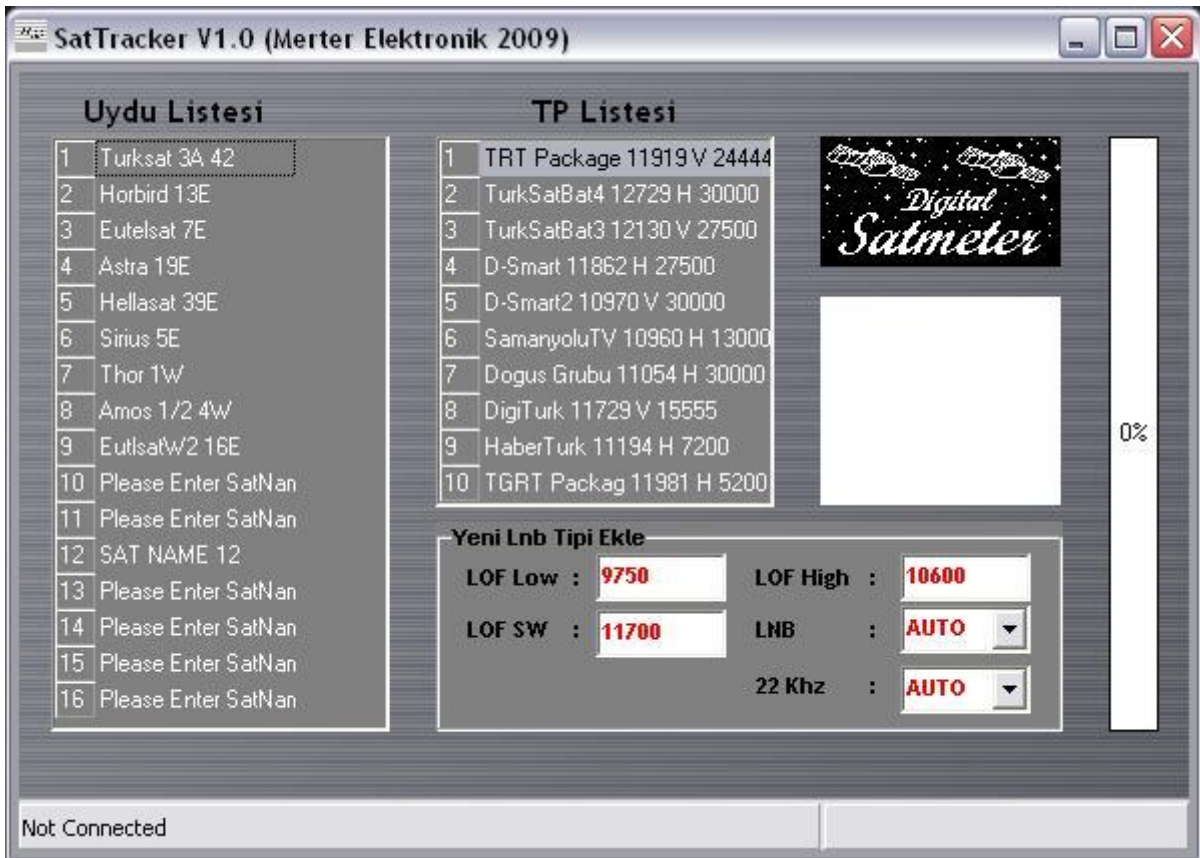


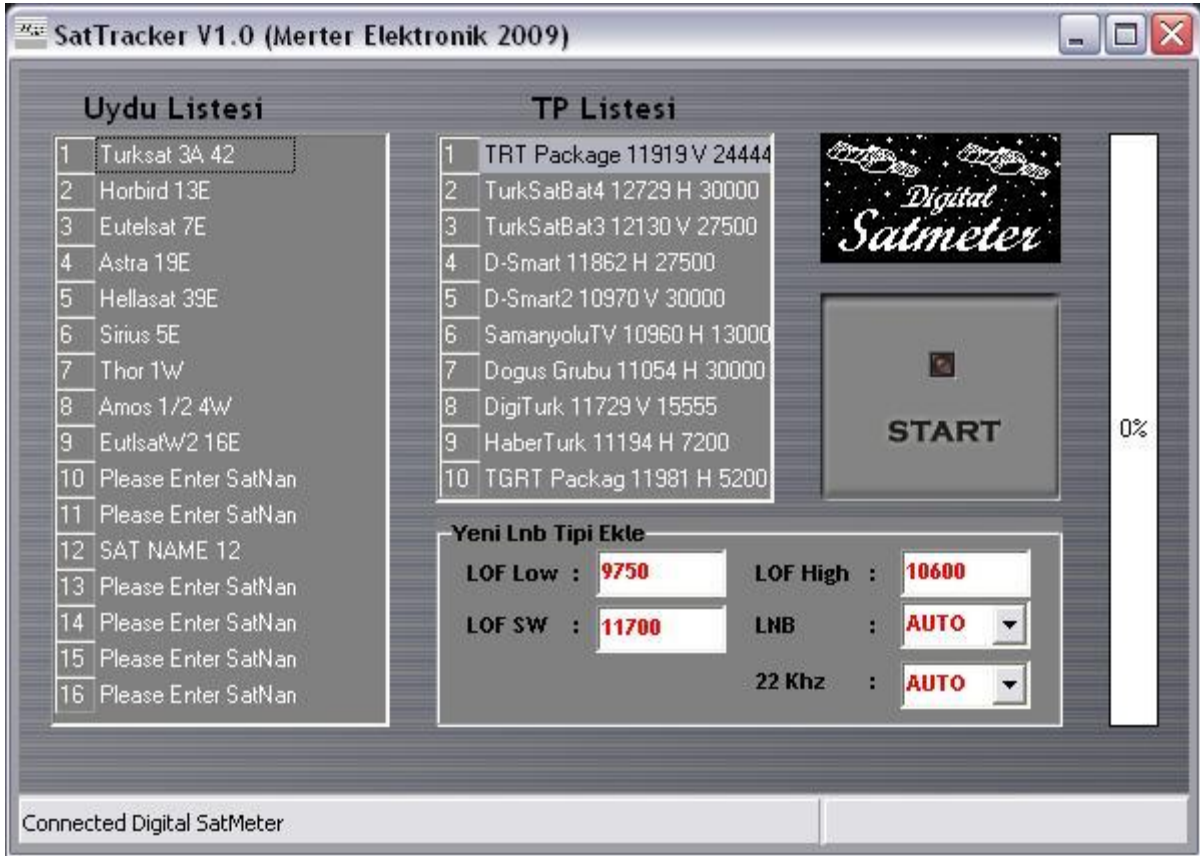
Usb sürücüsü yüklenmiş demektir artık Sattracker programını çalıştırıp güncelleme yapabilirsiniz.



C..SATTRACKER PC YAZILIMININ KULLANIMI

Bilgisayarınızın masaüstündeki SatTracker ikonuna çift tıklayarak programı çalıştırın. Eğer Usb sürücüsü doğru yüklendiyse programın alt kısmında “ **Connected Digital Satmeter** “ Yazısını göreceksiniz. Aynı zamanda bağlantı sağlandıysa “ **START** “ butonunun da programda aktif olduğunu görürsünüz. Usb sürücüsü yüklenmediyse Ya da bir sorun varsa “ **Not Connected** “ Yazını Göreceksiniz.(Bu durumda Usb Kablonuzun takılı olduğunu ve cihazın açık ve ana menüde olduğundan emin olun.)

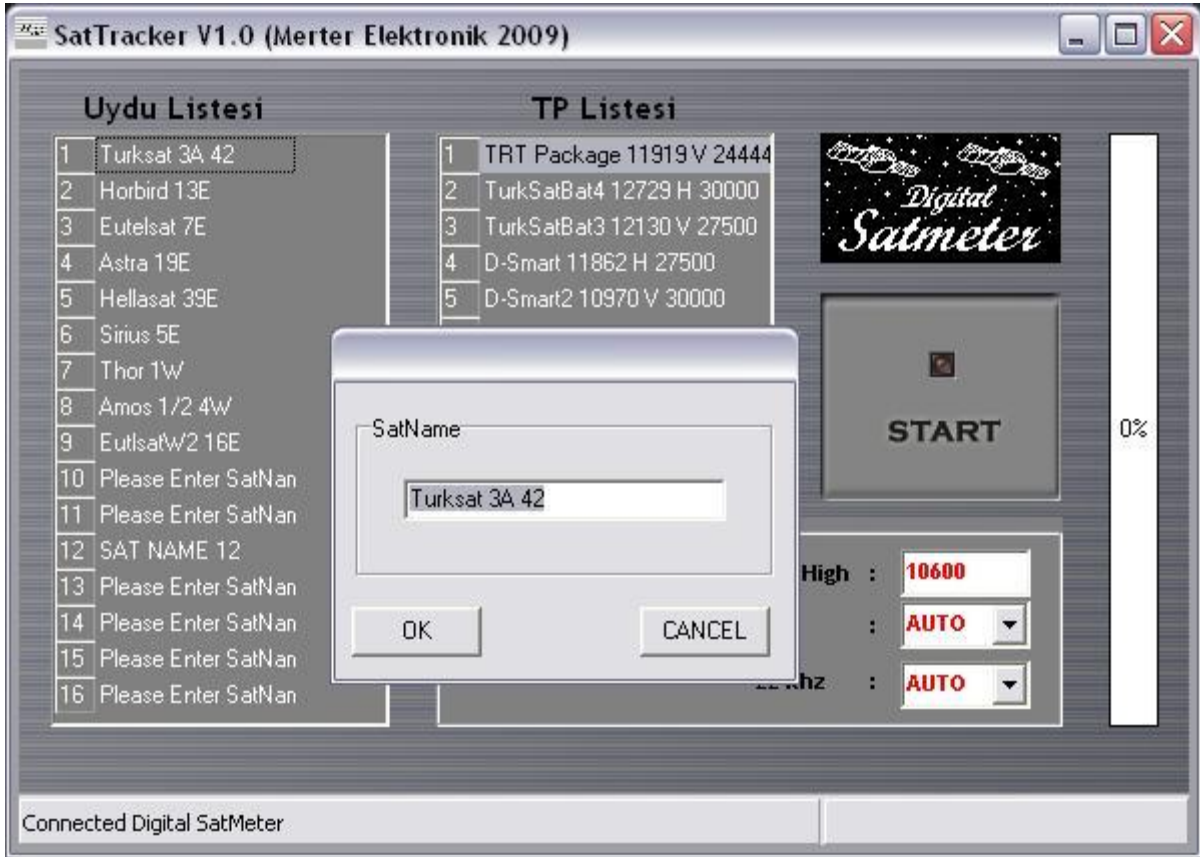




Resimde de görüldüğü üzere “ **Connected Digital Satmeter** “ yazısı be “ **START** “ Butonu aktif. Program kullanılmaya hazırdır. Sol tarafta “ **Uydu Listesi** “ Ortada “ **Transponder Listesi** “ Alt kısımda da “ **Yeni Lnb Tipi Ekleme** “ bölümleri vardır.



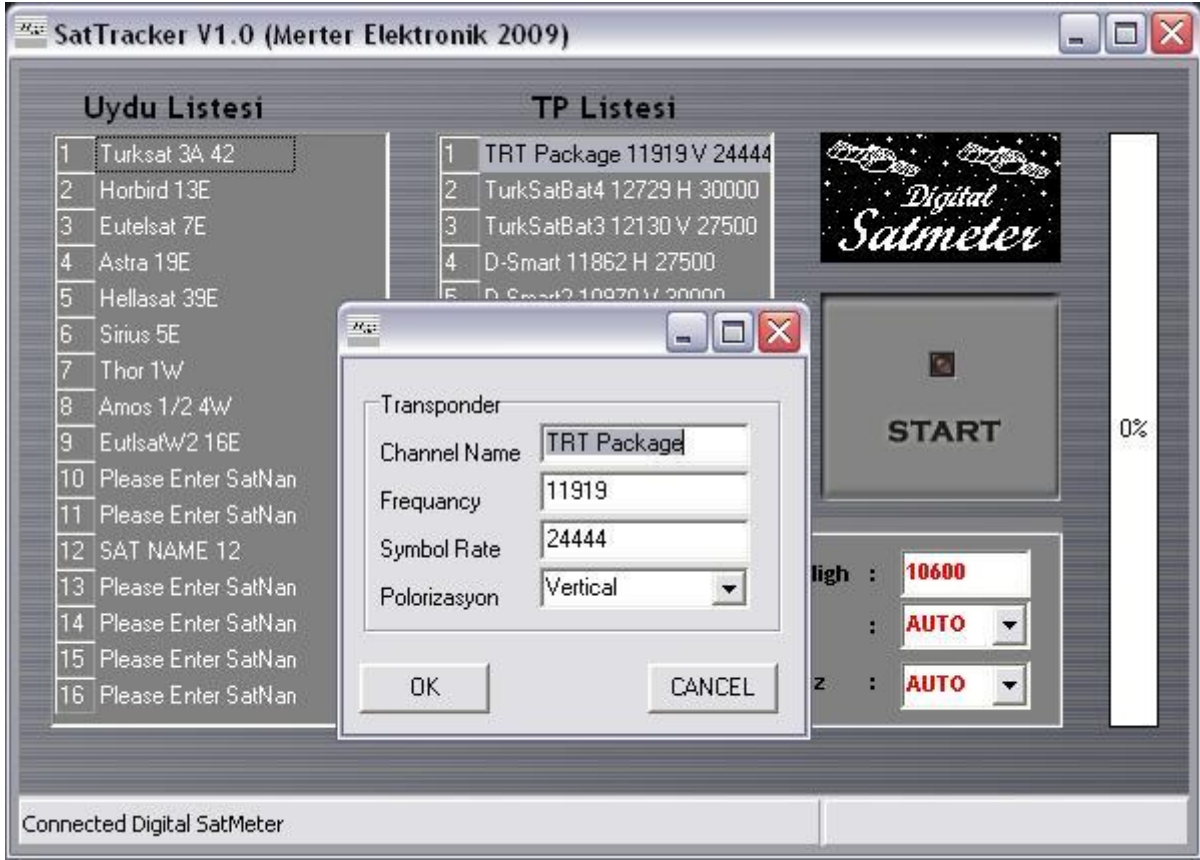
Eğer uydu adını güncellemek isterseniz istediğiniz uydunun adına çift tıklayınız. Bu durumda yeni bir pencere açılacaktır. Buraya uydu adını yazabilirsiniz.



İşlemi Bitirmek için “ **OK** ” işlemden vazgeçmek için “ **CANCEL** ” butonuna tıklayın.



Uydu adını güncellemek isterseniz istediğiniz Transponder'e çift tıklayınız. Bu durumda yeni bir pencere açılacaktır. Buraya yeni Transponder bilgileri yazabilir.



İşlemi Bitirmek için “ **OK** ” işlemden vazgeçmek için “ **CANCEL** ” butonuna tıklayınız.

Piyasaya yeni tip bir Lnb çıktığında bunu Sattracker Dijital Uydu bulucu cihazınıza tanımlayabilirsiniz. Bu işlemi yapmak için “ Yeni Lnb Tipi Ekle ” kısmını kullanmalısınız.



Bu kısma Lnb üzerinde yazan Local Oscillator bilgilerini girdiğinizde Cihazımızın **LNB** menüsündeki “ **KULLANICI** ” yazan yerdeki değerler yeni Lnb tipinize göre değişmiş olacaktır.



Tüm güncelleme işlerini yaptıktan sonra bu değişiklikleri SatTracker cihazına yüklemek için “**START**” butonuna basınız.



Pc Programının sol tarafında yükleme işleminin yapıldığını göreceksiniz.

SatTracker V1.0 (Merter Elektronik 2009)

Uydu Listesi		TP Listesi	
1	Turksat 3A 42	1	TRT Package 11919 V 24444
2	Horbird 13E	2	TurkSatBat4 12729 H 30000
3	Eutelsat 7E	3	TurkSatBat3 12130 V 27500
4	Astra 19E	4	D-Smart 11862 H 27500
5	Hellasat 39E	5	D-Smart2 10970 V 30000
6	Sirius 5E	6	SamanyoluTV 10960 H 13000
7	Thor 1W	7	Dogus Grubu 11054 H 30000
8	Amos 1/2 4W	8	DigiTurk 11729 V 15555
9	EutelsatW2 16E	9	HaberTurk 11194 H 7200
10	Please Enter SatNan	10	TGRT Packag 11981 H 5200
11	Please Enter SatNan		
12	SAT NAME 12		
13	Please Enter SatNan		
14	Please Enter SatNan		
15	Please Enter SatNan		
16	Please Enter SatNan		

Yeni Lnb Tipi Ekle

LOF Low : LOF High :

LOF SW : LNB :

22 Khz :

START

45%

Connected Digital SatMeter REC 06 0A



Yükleme işlemi bittiğinde sol taraftaki Seviye çubuğu Yeşil renkli olacaktır.

SatTracker V1.0 (Merter Elektronik 2009)

Uydu Listesi	TP Listesi
1 Turksat 3A 42	1 TRT Package 11919 V 24444
2 Horbird 13E	2 TurkSatBat4 12729 H 30000
3 Eutelsat 7E	3 TurkSatBat3 12130 V 27500
4 Astra 19E	4 D-Smart 11862 H 27500
5 Hellasat 39E	5 D-Smart2 10970 V 30000
6 Sirius 5E	6 SamanyoluTV 10960 H 13000
7 Thor 1W	7 Dogus Grubu 11054 H 30000
8 Amos 1/2 4W	8 DigiTurk 11729 V 15555
9 Eutelsat/2 16E	9 HaberTurk 11194 H 7200
10 Please Enter SatNan	10 TGRT Packag 11981 H 5200
11 Please Enter SatNan	
12 SAT NAME 12	
13 Please Enter SatNan	
14 Please Enter SatNan	
15 Please Enter SatNan	
16 Please Enter SatNan	

Yeni Lnb Tipi Ekle

LOF Low : LOF High :

LOF SW : LNB :

22 Khz :

Digital Satmeter

START

100%

Connected Digital SatMeter REC 10 0B

Artık Güncelleme ve yükleme işlemleri bitmiştir. Cihazınızın Usb bağlantılarını çıkartabilirsiniz. Sattracker Dijital Uydu Bulucu cihazınız kullanıma hazırdır.